



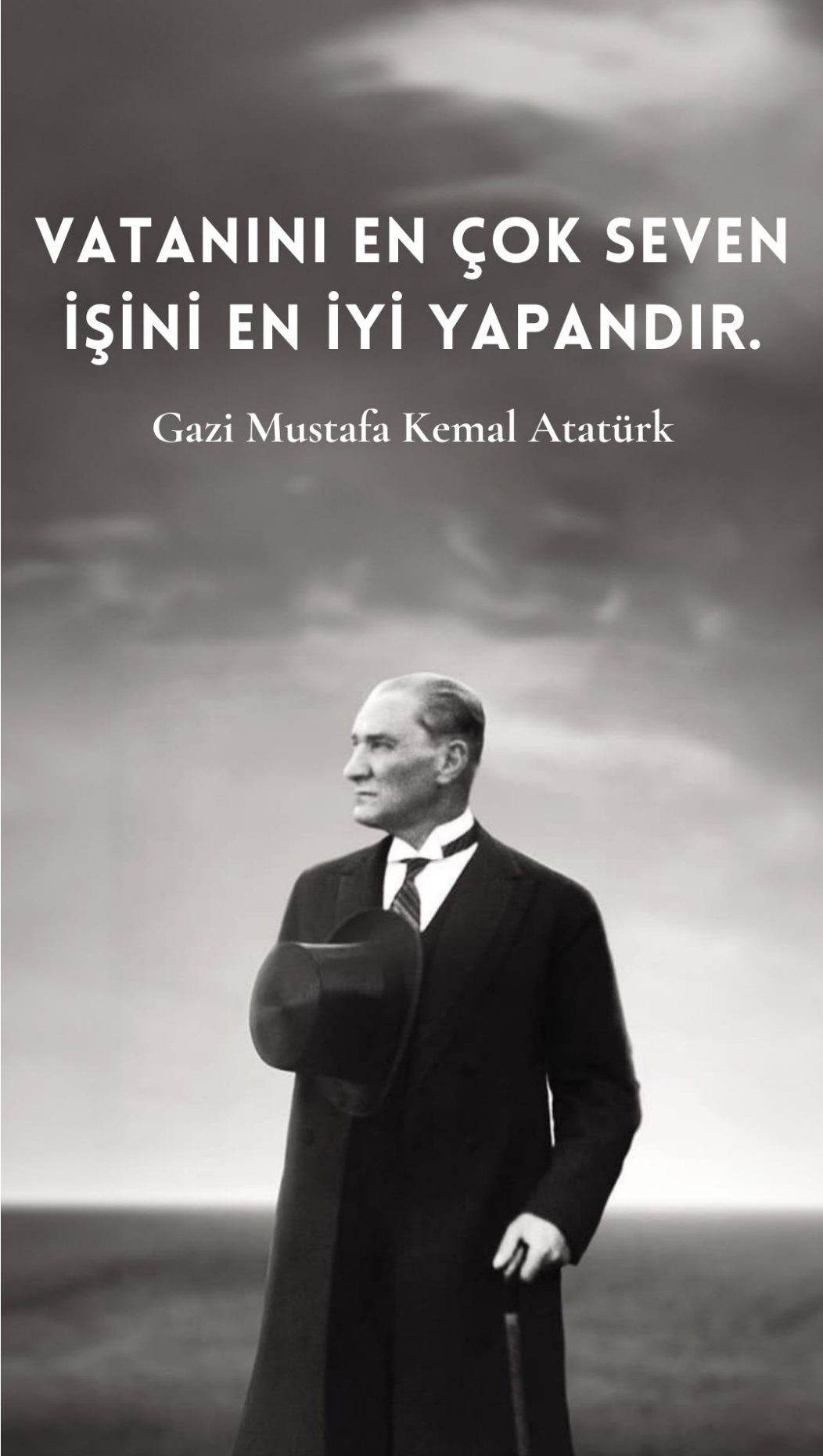
SELÇUK ÜNİVERSİTESİ
HEMŞİRELİK FAKÜLTESİ

STRATEJİK PLAN 2024-2028



**VATANINI EN ÇOK SEVEN
İŞİNİ EN İYİ YAPANDIR.**

Gazi Mustafa Kemal Atatürk



SUNUŞ

Birey, aile ve toplumun sađlıđını korumayı, geliřtirmeyi hedefleyen nitelikli hemřireler yetiřtirmek iin eđitimin kalitesinden dn vermeyen fakltemizde đrencilerimize sadece mesleđe iliřkin dersler deđil, farklı alanlarda da kendilerini geliřtirebilecekleri semeli dersler ve uygulamalar sunmaktayız. Ayrıca, đrencilerin teorik dersler kapsamında edindiđi bilgiyi mesleki uygulama alanlarında beceriye dnřtrmesini desteklemekte ve nem vermekteyiz. Hemřirelik Blm olarak, đrenci odaklı eđitim anlayıřımız ile geleceđin gl ve profesyonel hemřirelerini yetiřtirmeyi ilke edinmiř bulunmaktayız. Faklte olarak kuruluřumuzdan itibaren eđitimde kaliteyi geliřtirme alıřmalarını byk bir zveri ve titizlikle devam ettirmektediriz

Akademik, idari ve đrenci temelinde yapmıř olduđumuz birok durum deđerlendirmesi sonucunda 2024-2028 yıllarına iliřkin Stratejik Plan'ımızı hazırlamıř bulunmaktayız. Bu plan, fakltemizin vizyon ve misyonu dođrultusunda, bařta eđitim-đretim olmak zere gerekleřtireceđi tm faaliyetlerde kalitenin artırılmasına katkı sađlayacaktır. 2024-2028 dnemini kapsayan Stratejik Planımız ile daha iyiye ve daha ileriye gitmek iin belirlediđimiz ama ve hedeflere ulařmamız, Hemřirelik Blm olarak kalitemizi arttıracak ve glenmemize aracı olacaktır. Aynı zamanda Stratejik plan sahip olduđumuz kaynakların verimli kullanılmasında, eřitliki ynetim anlayıřının vurgulanmasında, eđitim-đretim faaliyetlerinin kalitesinin artırılmasında, idari hizmetlerde verimliliđin sađlanmasında, arařtırma faaliyetlerinin glendirilmesinde ve toplumsal katkının sađlanmasında etkili olacaktır. Bu sayede gelecek yıllarda paydařlarımız ile daha gl, zm odaklı ve sorumluluklarımızın bilincinde alıřmalarımızı srdrecek, hedeflerimiz dođrultusunda ilerlememizi srdreceđiz.

Fakltemizin ama ve hedefleri dođrultusunda hazırlanan stratejik planın hazırlanma srecinde katkı ve emek veren tm akademik personelimize ve paydařlarımıza teřekkrlerimi sunarım.

Saygılarımla

Prof. Dr. Sema YILMAZ

Hemřirelik Fakltesi Dekanı

İÇİNDEKİLER

1.	HEMŞİRELİK FAKÜLTESİ STRATEJİK PLANINA GİRİŞ.....	5
1.1.	Misyon.....	5
1.2.	Vizyon.....	5
1.3.	Amaçlar ve Hedefler	5
2.	TEMEL PERFORMANS GÖSTERGELERİ	7
3.	STRATEJİK PLAN HAZIRLIK SÜRECİ	8
4.	DURUM ANALİZİ.....	9
4.1.	Kurumsal Tarihçe	9
4.2.	Mevzuat Analizi	9
4.2.1.	Yasal Yükümlülük ve Dayanakları.....	9
4.3.	Faaliyet Alanları ve Hizmetlerin Belirlenmesi.....	12
4.3.1.	Eğitim-Öğretim Hizmetleri	13
4.3.2.	Araştırma ve Geliştirme Hizmetleri	14
4.4.	Paydaş Analizi	15
4.5.	Fakülte İçi Analiz	17
4.5.1.	Organizasyon Şeması	17
4.5.2.	İnsan Kaynakları Yetkinlik Analizi	18
4.5.3.	Fiziki Kaynak Analizi.....	18
4.5.4.	Teknoloji ve Bilişim Alt Yapısı Analizi.....	19
4.5.5.	Mali Kaynak Analizi	20
4.6.	GZFT Analizi	21
5.	GELECEĞE BAKIŞ	23
5.1.	Eğitim ve Öğretim Politikası.....	23
5.2.	Uluslararasılaşma Politikası	23
5.3.	Toplumsal Katkı Politikası	24
5.4.	Araştırma Politikası.....	24
5.5.	Kalite Politikası	24
5.6.	Sürdürülebilirlik Politikası	25
5.7.	Temel Değerler	25
6.	HEMŞİRELİK FAKÜLTESİ FARKLILAŞMA STRATEJİSİ.....	26
7.	HEMŞİRELİK FAKÜLTESİ SÜRDÜRÜLEBİLİRLİK POLİTİKASI.....	27
8.	STRATEJİ GELİŞTİRME.....	28
9.	İZLEME VE DEĞERLENDİRME	40

1. HEMŞİRELİK FAKÜLTESİ STRATEJİK PLANINA GİRİŞ

1.1.Misyon

Ulusal ve uluslararası düzeyde gerçekleşen bilimsel ve teknolojik gelişmeler doğrultusunda sağlığı koruma, geliştirme ve sürdürme, sağlığın bozulduğu durumlarda tedavi ve rehabilite edici sağlık hizmetlerinin sunumunda bakım, eğitim, araştırma, danışmanlık, savunuculuk ve liderlik rollerini etik ilke ve değerlere bağlı kalarak en üst düzeyde gerçekleştiren, bunun yanısıra ekip, hasta ve ailesiyle iyi iletişim ve işbirliği içinde olan, otonomisi yüksek, yeniliklere açık ve yaşam boyu öğrenme sorumluluğunu sürdürebilecek lisans ve lisansüstü düzeyde profesyonel hemşirelerin yetişmesini sağlamak, temel hemşirelik eğitiminin ve hizmetlerinin gelişmesine katkıda bulunmaktadır.

1.2.Vizyon

Eğitim, yönetim, araştırma ve uygulama felsefesiyle Dünya standartlarına uygun hemşire ve akademisyen yetiştiren, ulusal ve uluslararası düzeyde tanınan ve tercih edilen öncü bir Hemşirelik Fakültesi olmaktır.

1.3.Amaçlar ve Hedefler

Tablo 1. Hemşirelik Fakültesi 2024-2028 stratejik amaç ve hedefleri

Amaç 1. Eğitim-Öğretim Faaliyetlerini Geliştirmek ve Kalitesini Artırmak	
Hedef 1.1.	Fakülte derslik ve laboratuvar imkânlarının geliştirilmesi
Hedef 1.2.	Eğitimde ve öğretimde eksikliklerin belirlenerek iyileştirilmelerin yapılması
Hedef 1.3.	Öğrencilerin gelişimlerini desteklemek; ulusal ve uluslararası değişim programına katılan öğrenci sayısını artırmak
Hedef 1.4.	Uzaktan eğitimi desteklemek
Amaç 2. Ulusal ve Uluslararası Düzeyde Araştırma Faaliyetlerini Artırmak	
Hedef 2.1.	Ulusal ve Uluslararası düzeyde yapılan nitelikli bilimsel yayın sayısının artırılması,
Hedef 2.2.	Ulusal ve Uluslararası düzeyde yapılan nitelikli bilimsel proje sayısının artırılması
Hedef 2.3.	Uluslararası araştırmacı hareketliliği sayısının artırılması
Amaç 3. Kurum Kültürü ve Kurumsallaşmayı Güçlendirmek	
Hedef 3.1.	Birimde gerçekleştirilen sosyal ve kültürel faaliyetleri artırmak
Hedef 3.2.	Mezunların ve öğrencilerin kurumsal aidiyet duygusunu güçlendirecek etkinliklerin artırılması,
Hedef 3.3.	Akademik/İdari personelin kurumsal aidiyet duygusunu ve memnuniyet düzeylerini güçlendirecek etkinliklerin artırılması

Amaç 4. Toplumsal Katkısı Artırmak**Hedef 4.1.**

Sosyal Sorumluluk Projelerinin sayısının artırılması ve toplumsal sorunların çözümüne yönelik etkinliklere katılmak

Hedef 4.2.

Üniversite, Kamu kurumları ve Sivil Toplum Kuruluşlarıyla işbirliği halinde sosyal sorumluluk projelerinin düzenlenmesi ve toplumsal farkındalık oluşturmak

2. TEMEL PERFORMANS GÖSTERGELERİ

Tablo 2. Hemşirelik fakültesi 2024-2028 stratejik plan temel performans ve göstergeleri

Başlangıç Değeri (2023)	Temel Performans Göstergeleri	Dönem Sonu Hedeflenen Değer (2026)
43	Ders veren öğretim elemanı başına düşen öğrenci sayısı	35
-	Öğrenci başına düşen derslik alanı (m2)	4
59	Yabancı uyruklu lisans öğrenci sayısı	60
2	Uluslararası üniversiteler ve kuruluşlarla iş birliği yapılarak değişim programlarından yararlanan öğrenci sayısı	3
8	Devam eden dış destekli proje sayısı	12
20	Öğretim üyesi başına düşen Incites Dergi Etki Değerinde ilk %50'lik Dilime Giren Bilimsel Yayın Sayısı (Incites Dergi Etki Değerinde ilk %50'lik dilime giren [Q1-Q2] makale ve eleştiri türlerindeki yayınların sayısı [1000 yazar üstü yayınlar hariç])	30
	Öğrenci memnuniyet düzeyi	
	Akademik personel memnuniyet düzeyi	
	İdari personel memnuniyet düzeyi	

3. STRATEJİK PLAN HAZIRLIK SÜRECİ

Selçuk Üniversitesi Stratejik Planının 2021 yılında başlayan revizyon çalışmaları, Üniversitemizin araştırma üniversitesi olma vizyonunu güçlendirmek amacıyla, Hemşirelik Fakültesi Stratejik Planın oluşturma gerekliliği oluşmuştur. Ayrıca, Üniversitemiz Araştırma Üniversitesi olma hedefiyle, performansın artırılabilmesi ve izlenebilmesi için yeni hedefler oluşturulmuştur. Bu kapsamda Hemşirelik Fakültesi Stratejik Planında da Fakülte Strateji Plan Komisyonu ve tüm anabilim dalları ile gerçekleştirilecektir. Fakültemizin stratejik planında ortaya atılan amaçlar ve iyileştirme çalışmaları Üniversitemiz Araştırma Üniversitesi olma hedefine katkı sağlayacaktır.

Hemşirelik Fakültesi, 2024-2028 Dönemi Stratejik Planı “Üniversiteler İçin Stratejik Planlama Rehberi” ve “Selçuk Üniversitesi 2019-2023 Dönemi Stratejik Planı” doğrultusunda katılımcı bir anlayışla hazırlanmıştır.

Planın strateji geliştirme çalışmaları kapsamında, amaç ve hedefleri belirleyip belirlenen amaç ve hedeflere ulaşma yöntemleri ile performans hedefleri ve performans göstergeleri, faaliyet ve projeleri belirleyerek maliyetlendirme / bütçelendirme çalışmalarını yapmak üzere fakülteadaki tüm öğretim üyeleri ve öğretim yardımcılarına görev dağılımı yapılmıştır. Stratejik plan çalışmalarına en üst düzeyde katılımı sağlayabilmek akademik ve idari birimlerin yeterli düzeyde temsil edilmesi sağlanmıştır.

Fakültemiz 2024-2028 Dönemi Stratejik Planı hazırlık çalışmaları kapsamında katılımcılığın sağlanabilmesi amacıyla, fakültemiz anabilim dallarının görüş ve raporlarına başvurularak Fakültemiz Stratejik Planı oluşturulmuştur. Fakültemizin 2024-2028 Dönemi Stratejik Plan hazırlık süreci, altı aşamalı olarak yürütülmüştür. Bunlar;

- Hazırlık dönemi çalışmaları ve hazırlık Programı
- Genel durum analizleri
- Farklılaşma Stratejileri
- Uluslararasılaşma Stratejileri
- Strateji geliştirme çalışmaları
- İzleme ve değerlendirme çalışmaları

Hazırlık Dönemi Çalışmaları ve Hazırlık Programı aşaması kapsamında, 08 Mart 2024 tarihinde plan hazırlıkları başlatılmıştır.

4. DURUM ANALİZİ

4.1.Kurumsal Tarihçe

Selçuk Üniversitesinde Hemşirelik Lisans eğitimi, Konya Sağlık Yüksekokulu'nda 10/10/1996 tarihinde başlamıştır. Eğitim 05/02/2010 tarihinden itibaren Sağlık Bilimleri Fakültesi'nde verilmeye başlanmıştır. 14/05/2018 tarihinde ise Hemşirelik Fakültesi kurulmuştur.

4.2.Mevzuat Analizi

4.2.1. Yasal Yükümlülük ve Dayanakları

Yasal yükümlülüklerimiz araştırma geliştirme, eğitim-öğretim, topluma katkı alanlarındaki iş ve işlemler ile diğer idari iş ve işlemleri kapsamaktadır. Bunlara dayanak teşkil eden mevzuat aşağıda listelenmiştir.

Tablo 3. Yasal yükümlülük ve dayanakları

A- Araştırma Geliştirme Faaliyetleri	
Yasal Yükümlülük	Dayanak
Araştırma-Geliştirme	2547 sayılı Yükseköğretim Kanunu'nun 4, 7, 12, 22, 37, 39, 53, 56 ve 58. maddeleri
	5746 Sayılı Araştırma Geliştirme Faaliyetlerinin Desteklenmesi Hakkında Kanun
	6698 Sayılı Kişisel Verilerin Korunması Kanunu
	5018 sayılı Kamu Mali Yönetimi ve Kontrol Kanunu
	5436 sayılı Kamu Mali Yönetimi ve Kontrol Kanunu ile Bazı Kanun ve Kanun Hükmünde Kararnamelerde Değişiklik Yapılması Hakkında Kanun
	124 sayılı Yükseköğretim Üst Kuruluşları ile Yükseköğretim Kurumlarının İdari Teşkilatı Hakkında Kanun Hükmünde Kararname
	Yükseköğretim Kurumları Bilimsel Araştırma Projeleri Hakkında Yönetmelik
	Yükseköğretim Kurumları Bilimsel Araştırma ve Yayın Etiği Yönergesi
	Selçuk Üniversitesi Bilimsel Araştırma Projeleri (BAP) Koordinatörlüğü Yönergesi
B-Eğitim Öğretim Faaliyetleri	
Eğitim-Öğretim	Anayasanın 130. Maddesi
	2547 Sayılı Yükseköğretim Kanunu
	6283 Hemşirelik Kanunu
	3308 sayılı Mesleki Eğitim Kanunu'nun 20. maddesi

	Hemşirelik Yönetmeliği
	Yükseköğretimde Uygulamalı Eğitimler Çerçeve Yönetmeliği
	7437 Yükseköğretim Kanunu ile Bazı Kanunlarda Değişiklik Yapılmasına Dair Kanun
	Selçuk Üniversitesi Ön Lisans ve Lisans Eğitim-Öğretim ve Sınav Yönetmeliği
	Selçuk Üniversitesi Lisansüstü Eğitim Öğretim Yönetmeliği
	Üniversitelerde Ders Aracı Olarak Kullanılan Kitaplar, Teksirler ve Yardımcı Ders Kitapları Dışındaki Yayınlarla İlgili Yönetmelik
	Yüksek Öğretim Kurumlarının Yurtdışı Yüksek Öğretim Kurumlarıyla Ortak Eğitim Öğretim Programlarına Dair Yönetmelik
Öğrenci Bursları	Yüksek Öğrenim Kredi ve Yurtlar Kurumu Burs-Kredi Yönetmeliği
Eğitim-Öğretim	Selçuk Üniversitesi Ön Lisans ve Lisans Programları Ölçme ve Değerlendirme Esasları Yönergesi
	Selçuk Üniversitesi Özel Öğrenci Yönergesi
	Selçuk Üniversitesi Ön Lisans ve Lisans Düzeyinde Yurt Dışından veya Yabancı Uruklu Öğrenci Kabulü Yönergesi
	Selçuk Üniversitesi Yaz Okulu Yönergesi
	Hemşirelik Fakültesi Muafiyet ve İntibak Yönergesi
Öğrenci Bursları	Selçuk Üniversitesi Burs Yönergesi
Eğitim-Öğretim	Selçuk Üniversitesi Yandal Yönergesi
	Selçuk Üniversitesi Azami Öğrenim Süresi Dolan Öğrenciler İçin Ek Sınav Hakkı Verilmesine İlişkin Yönerge
	Selçuk Üniversitesi Öğrenci Danışmanlık Yönergesi
	Selçuk Üniversitesi Diploma, Diploma Eki ve Diğer Belgelerin Düzenlenmesine İlişkin Yönerge
	Selçuk Üniversitesi Öğrenci Asistanlık Yönergesi
	Selçuk Üniversitesi Hemşirelik Fakültesi Uygulama Yönergesi
	Selçuk Üniversitesi Kurumlararası Yatay Geçiş Uygulama İlkeleri
	Ek Madde-1 Yatay Geçiş Uygulama İlkeleri
C- Topluma Katkı Faaliyetleri	
Kültür Sanat ve Spor	2547 Sayılı Yükseköğretim Kanunu'nun 46. ve 47. maddeleri
Öğrenci Sosyal Kültürel Faaliyetleri	Selçuk Üniversitesi Öğrenci Toplulukları Koordinatörlüğü Yönergesi
D- İdari İş ve İşlemler	

Personel İşlemleri	2914 Sayılı Yükseköğretim Personel Kanunu
	657 Sayılı Devlet Memurları Kanunu
İşçi Hakları	4857 Sayılı İş Kanunu
Teşkilatlanma İşlemleri	124 Sayılı Yükseköğretim Üst Kuruluşları ile Yükseköğretim Kurumlarının İdari Teşkilatı Hakkında Kanun Hükmünde Kararname
Öğrenci Sağlığı Hizmeti	2547 Sayılı Yükseköğretim Kanun'unun 47. Maddesi
Sosyal Güvenlik Hizmeti	5510 Sayılı Sosyal Sigortalar ve Genel Sağlık Sigortası Kanunu
Güvenlik Hizmeti	5188 Sayılı Özel Güvenlik Hizmetlerine Dair Kanun
Sivil Savunma	7126 Sayılı Sivil Savunma Kanunu
Personel Atama	190 Sayılı Genel Kadro Usulü Hakkında Kanun Hükmünde Kararname
Personel Özlük Hakları	375 Sayılı Kanun Hükmünde Kararname
Disiplin ve Ceza Soruşturmaları	2547 Sayılı Yükseköğretim Kanun'unun 53. Maddesi
Personel Özlük Hakları	666 Sayılı Kamu Görevlilerinin Mali Haklarının Düzenlenmesi Amacıyla Bazı Kanun ve Kanun Hükmünde Kararnamelerde Değişiklik Yapılmasına Dair Kanun Hükmünde Kararname
Hukuk Hizmeti	659 Sayılı Genel Bütçe Kapsamındaki Kamu İdareleri ve Özel Bütçeli İdarelerde Hukuk Hizmetlerinin Yürütülmesine Dair Kanun Hükmünde Kararname ve 6183 sayılı Kanun

4.3.Faaliyet Alanları ve Hizmetlerin Belirlenmesi

Fakültemizin faaliyet alanları ve hizmetleri aşağıdaki tabloda listelenmiştir.

Tablo 4. Faaliyet alanları ve hizmetler

Faaliyet Alanı	Ürünler/Hizmetler
A- Eğitim-Öğretim	Lisans Eğitimi ve Öğretimi <ul style="list-style-type: none">◆ Hemşirelik Esasları A.B.D.◆ İç Hastalıkları Hemşireliği A.B.D.◆ Cerrahi Hastalıkları Hemşireliği A.B.D.◆ Çocuk Sağlığı ve Hastalıkları Hemşireliği A.B.D.◆ Doğum ve kadın Hastalıkları Hemşireliği A.B.D.◆ Psikiyatri Hemşireliği A.B.D.◆ Halk Sağlığı Hemşireliği A.B.D.
	Lisansüstü Eğitim ve Öğretimi (Yüksek Lisans / Doktora) <ul style="list-style-type: none">◆ Hemşirelik A.B.D. Yüksek Lisans<ul style="list-style-type: none">- Cerrahi Hastalıkları Hemşireliği Bilim Dalı- Çocuk Sağlığı ve Hastalıkları Hemşireliği- Ruh Sağlığı ve Hastalıkları Hemşireliği Bilim Dalı- Halk Sağlığı Hemşireliği Bilim Dalı◆ Hemşirelik A.B.D. Doktora
B- Araştırma ve Geliştirme	Bilimsel Araştırma Projeleri
	TUBİTAK Projeleri (ARDEB, TEYDEB vb.)
	Kamu Kurum/Kuruluşları, AB ve Sanayi Kuruluşları Destekli Projeler
	Bilimsel Etkinlikler (Sempozyum, Kongre, Çalıştay vb.)
	Bilimsel Yayınlar
C-Yönetim Süreçleri	Mali İşler
	İdari İşler
	Öğrenci İşleri
D- Toplumsal Katkı	Bilimsel Etkinlikler (Çocuk Yoğun Bakım Hemşireliği Kursu, Temel İlk Yardım Bilgi Güncelleme Eğitimi, Simülasyon Eğitimi ile Depremde Temel Yaşam Desteği Kursu vs.)
	Sosyal ve Kültürel Etkinlikler (Hemşirelik haftası Etkinlikleri, Kan Bağışı Etkinliği, Çocuklarda Yaratıcı Aktiviteler Dersi v.s.)
	Sosyal Faaliyetler (Burslar, Kısmi Zamanlı Öğrenci İstihdamı v.b.)
	Sosyal Sorumluluk Projeleri

4.3.1. Eğitim-Öğretim Hizmetleri

Hemşirelik; 4 yıllık eğitim veren bir lisans programıdır. Bu programdan mezun olan bireyler tüm kamu ve özel sağlık kurumlarında yönetici ve klinisyen hemşire, eğitim kurumlarında okul hemşiresi, çeşitli kurumlarda yönetici ve kurum hemşiresi olarak çalışabilirler. Pedagojik formasyon eğitimi almış olanlar sağlık meslek liselerinde öğretmenlik yapabilirler. Lisans eğitimini başarı ile tamamlayan adaylar Yüksek Öğretim Kurulu'nun belirlemiş olduğu koşulları sağlayarak lisansüstü programlara başvurabilirler. Fakültemizde öğrenim görmekte olan öğrenci sayıları Tablo 5'de, kayıt istatistikleri Tablo 6'da verilmiştir.

Tablo 5. 2019-2023 yılları arasında hemşirelik bölümü öğrenci sayısı dağılımı

Program	2019	2020	2021	2022	2023
ÖSYM ile kayıt	164	163	161	163	168

Tablo 6. 2019-2023 yılları arasında merkezi yerleştirme dışındaki kayıt sayıları

Program	2019	2020	2021	2022	2023
DGS ile kayıt	16	16	14	14	10
Kurumlararası Yatay Geçiş ile kayıt	8	8	6	8	6
Ek-1 Madde ile Kayıt	9	2	8	6	8
SÜYOS ile kayıt	6	8	3	9	21
Türkiye Bursu ile kayıt	3	5	3	2	2
Toplam	42	39	34	39	47

Yükseköğretim Kurumları Sınavı ile ilgili fakültemize ait son üç yılın istatistikleri Tablo 7’de özetlenmiş olup mezun öğrenci sayıları Tablo 8’de sunulmuştur.

Tablo 7. Kontenjan, kayıt ve yerleşme istatistikleri

Yükseköğretim Göstergeleri	2021	2022	2023
Kontenjan	164	164	164
Kayıt Yaptıran Öğrenci Sayısı	162	163	164
0,12 Katsayı ile Yerleşen Son Kişinin Puanı	320,87789	377,07835	380,92221
0,12 Katsayı ile Yerleşen Son Kişinin Başarı Sırası	129.273	134.223	136.229
2023 Tavan Puan (0,12)	396,35723	458,94034	464,32658
2023 Tavan Başarı Sırası (0,12)	46.607	48.891	45.501
Yatay Geçiş ile Gelen Öğrenci	13	12	10
Yatay Geçiş ile Giden Öğrenci	15	7	11
Programdan Mezun Olan Öğrenci Sayısı	186	188	185
Birinci tercih olarak yerleşen öğrenci sayısı	52 (%31,7)	65 (%39,6)	74 (%44,0)
İlk 3 tercih	75 (%45,7)	92 (%56,1)	103 (%61,3)
İlk 10 tercih	131 (%79,9)	148 (%90,2)	158 (%94)

Tablo 8. Yıllara göre hemşirelik bölümünden mezun öğrenci sayıları

Program	2019-2020	2020-2021	2021-2022	2022-2023	2023-2024
Hemşirelik	191	165	187	188	186

4.3.2. Araştırma ve Geliştirme Hizmetleri

Akademik personelin araştırma faaliyetlerinde yıllara göre artış olmakla birlikte, bu çalışmaların atıf alma oranları da yüksektir. Ayrıca başta Selçuk Üniversitesi Bilimsel Araştırma Koordinatörlüğü olmak üzere TÜBİTAK, TUSEB gibi kurumlardan alınan destek miktarları da artmaktadır. Realistik bir yaklaşım gösteren fakültemizin, belirlediği yıllık hedeflere ulaştığı görülmektedir. Ayrıca Asistan Eğitimi kapsamında dönemsel olarak yürüttüğü faaliyetlerde genç araştırmacıların bu alana daha fazla katkı verebilmesine olanak sağlamaktadır.

(Hemşirelik Fakültesi Dış Kaynaklı Projeler
https://www.selcuk.edu.tr/Birim/fakulteler/hemsirelik_fakultesi/1822/projeler-ve-oduller/54176)

4.4.Paydaş Analizi

İç paydaş Hemşirelik Fakültesi'nin akademik ve idari birimleri ile bu birimlerde tüm çalışanlarını, öğrencilerini, öğrenci topluluklarını kapsamaktadır. Dış Paydaşlar, kuruluşun ürün ve hizmetleri ile ilgisi olan, kuruluştan doğrudan veya dolaylı, olumlu ya da olumsuz yönde etkilenen veya kuruluşu etkileyen kişi, grup ya da tüm kurumlardır. Yüksek Öğretim Kurulu, Tıp-Sağlık Bilimleri Eğitim Konseyi, Hemşirelik Fakültesi Dekanlar Konseyi, Hemşirelik ile ilgili dernek ve komisyonlar, İl Sağlık Müdürlüğü, İl Milli Eğitim Müdürlüğü, Üniversite Hastaneleri, Kamu Hastaneleri, Özel Hastaneler, Aile Sağlığı Merkezleri, Aile ve Sosyal Politikalar İl Müdürlüğü'ne bağlı kuruluşlardır. Bu paydaşlar ihtiyaç doğrultusunda kalite ile ilgili çalışmalarda yer alabilmektedir. Bölümümüzde iç ve dış paydaşlara özel hazırlanmış memnuniyet değerlendirme anketleri bulunmamakta olup değerlendirme anketler hazırlanma aşamasındadır. İç dış paydaşlar arasındaki iletişim, etkileşim ve işbirliğine önem verilmekte, paydaşlara yönelik alınan kararlar ve gelişmeler bilgilendirmeler zamanında yapılmakta, şikâyet, dilek ve temennilere önem verilmektedir.

Tablo 9. Paydaş etki/önem matrisi

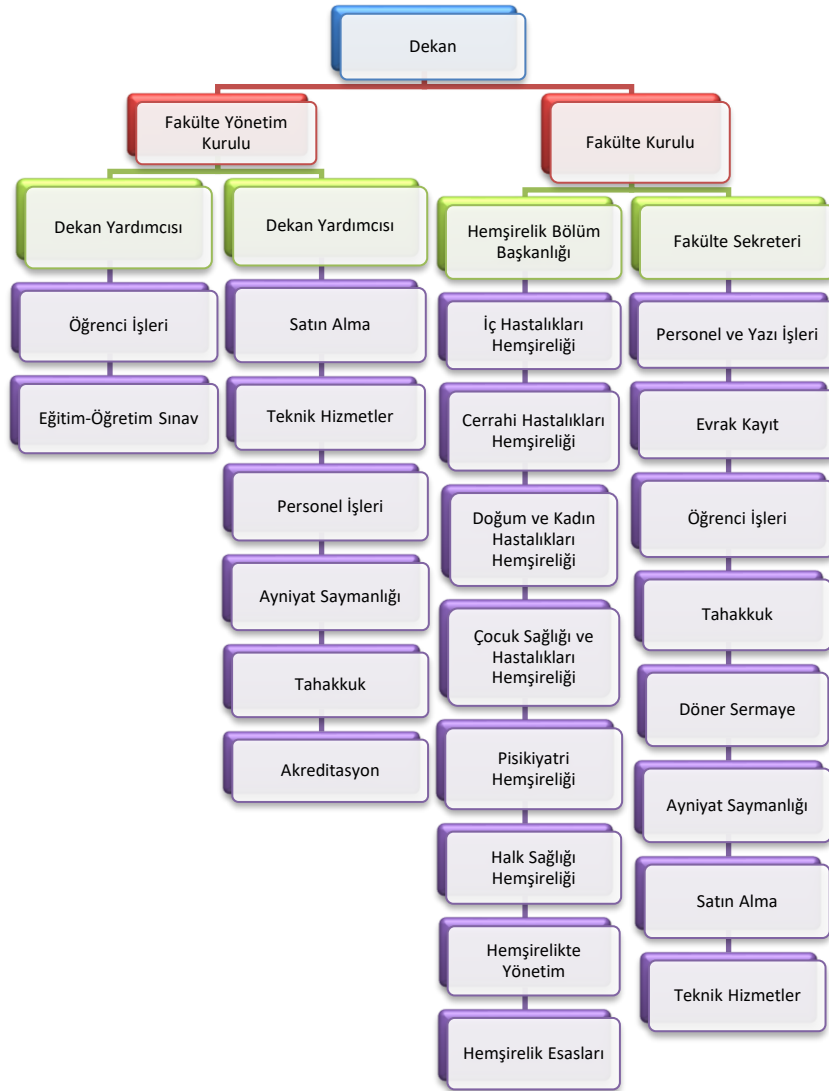
	Lisans Eğitimi	Lisansüstü Eğitim	Uzaktan Eğitim Programları	Ulusal ve Uluslararası Değişim Programları	Araştırma ve Geliştirme Faaliyetleri	Toplumsal Katkı	Girişimcilik	Eğitim Hizmetleri (Seminer, Konferans vb.)	İdari Hizmetler	Sosyal ve Kültürel Hizmetler
Akademik Personel	X	X	X	X	X	X	X	X	X	X
İdari Personel	X			X					X	
Öğrenciler	X	X	X	X	X	X	X	X		X
Mezun Öğrenciler					X	X		X		X
Diğer Fakülteler/Yüksekokullar	X		X							
Rektörlük ve bağlı birimler	X	X	X	X	X	X	X	X	X	X
SÜ Tıp Fakültesi Hastanesi	X	X			X			X		
İl Sağlık Müdürlüğü ve bağlı kuruluşlar	X				X	X				X
İl Milli Eğitim Müdürlüğü ve bağlı kuruluşlar	X				X	X				X
Aile ve Sosyal Politikalar İl Müdürlüğü ve bağlı kuruluşlar	X				X	X				X
Hemşirelikle ilgili dernek ve kuruluşlar	X				X	X	X			X
Yerel yönetimler	X	X				X				X

4.5. Fakülte İçi Analiz

4.5.1. Organizasyon Şeması

Fakültemizin yönetim ve organizasyonu 2547 sayılı kanun hükümlerine göre belirlenmiş olup, yönetim organları Dekan, Dekan Yardımcıları, Fakülte Kurulu ve Fakülte Yönetim Kurulu'ndan oluşmaktadır. Hemşirelik Fakültemizin mevcut organizasyon şeması Şekil 1'de verilmiştir.

Şekil 1. Selçuk Üniversitesi Hemşirelik Fakültesi Organizasyon Şeması



4.5.2. İnsan Kaynakları Yetkinlik Analizi

Fakültemizde 2023 yılında 28 akademik ve 14 idari olmak üzere toplam 42 personel görev yapmıştır. Fakültemizin 2019-2023 dönemine ilişkin unvan bazında akademik personel sayısı ise Tablo 10’da, idari personel sayısı Tablo 11’de gösterilmiştir.

Tablo 10. Akademik kadronun yıllara göre dağılımı

	Unvan Bazında Akademik Personel Sayısı					
	Profesör	Doçent	Dr. Öğr. Üy.	Öğr. Gör.	Arş. Gör.	Toplam
2019	5	3	9	5	11	33
2020	5	3	9	5	11	33
2021	5	3	7	5	11	31
2022	5	4	6	5	9	28
2023	5	4	6	4	9	28

Tablo 11. Yıllara göre idari personel sayılarının dağılımı

İdari Personel Sayıları				
2019	2020	2021	2022	2023
8	8	9	9	9

4.5.3. Fiziki Kaynak Analizi

Hemşirelik Fakültesi, Selçuk Üniversitesi Merkezi Derslik binası içerisinde yer almaktadır. Bina Üniversitenin çeşitli bölümleri tarafından aktif olarak kullanılmaktadır. Hemşirelik Fakültesi Merkezi Derslik binasının ikinci, üçüncü ve dördüncü katlarında yer almaktadır. İkinci katta araştırma görevlilerinin odaları bulunmaktadır. Üçüncü katta öğretim üyelerinin odaları, öğrenci işleri, özel kalem, fakülte arşivi ve öğrenci derslikleri yer almakta olup dördüncü katta dekan, dekan yardımcıları, fakülte sekreterine ait odalar bulunmaktadır. Hemşirelik Fakültesi’nin kendine ait bir bina ile laboratuvar ve büro ihtiyaçlarının karşılanması gerekmektedir.

4.5.4. Teknoloji ve Bilişim Alt Yapısı Analizi

Üniversitemiz bünyesinde tüm birimlerde aktif olarak bilgisayarlar kesintisiz olarak internete bağlı durumdadır. Üniversitemizin ULAKBİM erişim hızı 2000 Mbit/sn ye çıkarılmıştır. Üniversitemiz kablolu ve kablosuz internet alt yapısı alternatif iki hat üzerinden sağlıklı şekilde üniversitemizin hizmetine sunulmaktadır. Üniversitemiz mevcut fiziki bağlantısı ve ağ yapısı ile diğer üniversiteler içerisinde en hızlı internet çıkış alt yapısına sahip olup ülkemizin en büyük on üniversiteleri arasında yerini almaktadır. Üniversitemiz ana yerleşkesi üzerinde kablosuz alt yapı sistemi aktif hale getirilmiş merkezi kontrollü yapı devreye alınarak üniversitemizin tüm birimlerinde kablosuz ağ kesintisiz bir şekilde kullanılmaya başlamıştır. Ayrıca diğer üniversitelerden misafir gelen personel ve öğrenciler için internet kullanımına yönelik olarak EDUROAM akademik kablosuz ağ yayını hizmeti de devreye alınmıştır.

Kampüs İnternet alt yapısı birimler arası 10 Gbit/sn seviyesine çıkarılmıştır. Tüm kullanıcılarımız en az 1 Gbit ile ağa bağlı hale gelmiştir. Tüm üniversite alanında kablolu ve kablosuz interneti kullanımında 5651 sayılı yasa gereği güvenli internet alt yapısına geçilmiştir. Tüm personel ve öğrencilerimiz kurumsal kimliklerini kullanarak sisteme giriş yapabilmektedir. Böylece yetkisiz ve üniversite dışı kullanımların önüne geçilmiştir.

İdari ve akademik görevlerimizi yerine getirirken veri toplamak, analiz etmek ve raporlamak üzere üniversitemiz bünyesindeki otomasyon yazılımları kullanılmaktadır. Fakültemiz günlük işleri bu bilgi yönetim sistemleri kullanılmak suretiyle yürütülmektedir.

İdari, eğitim ve araştırma amaçlı kullanılan bilgi, teknoloji ve bilişim kaynakları, Tablo 12'de gösterilmiştir.

Tablo 12. Bilgi, teknoloji ve bilişim kaynakları

Cinsi	İdari Amaçlı	Eğitim Amaçlı	Araştırma Amaçlı
Bellek	5		
Bilgisayar (Masüstü)	39		
Bilgisayar (Taşınabilir)	15	3	
Taşınabilir Projeksiyon	8	4	-
Fotokopi makinesi	1	-	-
Faks	1	-	-

Bilimsel gelişmelere paralel olarak teknolojik gelişmeler de hızla tüm alanları etkisi altına almaktadır. Fakültemizde eğitimin içeriğinin ve yöntemlerinin büyük ölçüde değişmesi ve gelişmesinin sürdürülmesi gerekliliği ortaya çıkarmaktadır. Hemşirelik eğitimi; sınıf ortamındaki teorik, klinik uygulamadaki pratik becerileri bir bütün olarak öğretmeyi hedefler. Öğrencilerin klinik uygulama öncesi hasta üzerinde uygulama yapmadan önce, laboratuvarda maket üzerinde uygulama yapmaları hasta güvenliğini sağlamak adına oldukça önemlidir. Bu bağlamda laboratuvarda kullanılan maketlerde hemşirelik eğitiminde önemli bir yer tutmaktadır. Öğrencilerin maket üzerinde yeterli sayıda deneme yaptıktan sonra yeterlik kazanarak klinik uygulamaya çıkmaları gerekmektedir. Bu noktada fakültemizin laboratuvarının ve maketlerinin mevcut durumu okulumuzun geliştirilmesi gereken alanlarından biridir. Bu noktada fakülte olarak eğitim-öğretim faaliyetlerinde temel teknolojiye faydalanmak öncelikli hedefimizdir. Ayrıca eğitim ve araştırma faaliyetlerinde kullanılmak üzere farklı teknolojilerin (yapay zeka, metaverse, bilişim, 3D oyun, artırılmış sanal gerçeklik, simülasyon, mulaj, standart hasta vb. gibi) kullanımı da gelecekteki hedeflerimiz arasındadır.

4.5.5. Mali Kaynak Analizi

Fakültemizde 2023 yılında bütçe ödeneği ve gerçekleşen giderler Tablo 13'de verilmiştir.

Tablo 13. 2023 yılı Hemşirelik Fakültesi bütçe ödeneği ve giderleri

	2023	2023	GERÇEK.
	ÖDENEK	GERÇEKLEŞME	ORANI
	TOPLAMI	TOPLAMI	(B/A*100)
	(A)	(B)	
	YTL	YTL	%
BÜTÇE GİDERLERİ TOPLAMI	264.323,00	14.441.776,46	5.463,70
01-PERSONEL GİDERLERİ	228.987,00	12.795.332,32	5.587,80
02-SOSYAL GÜVENLİK KURUMLARINA DEVLET PRİMİ GİDERLERİ	8.953,00	1.620.298,45	18.097,85
03-MAL VE HİZMET ALIM GİDERLERİ	26.383,00	26.145,69	99,10

*2023 Aralık ayı itibarıyla alınmıştır

4.6.GZFT Analizi

GZFT (Güçlü ve Zayıf Yönler Fırsatlar ve Tehditler) analizi, fakültemizin amaç ve hedeflerine ulaşırken yararlanılabilecek önemli bir yol göstericidir. Fakültemizin güçlü ve zayıf yönleri, fakültemizi etkileyebilecek fırsatlar ve tehditler; durum analizi ve iç-dış paydaş görüşlerinden faydalanılarak Tablo 14 ve Tablo 15’de gösterilmiştir.

Tablo 14. Güçlü ve zayıf yönler

İç Çevre	
Güçlü Yönler	Zayıf Yönler
Türkiye’de Hemşirelik Programları içinde tercih edilen ve tanınan bir okul olması	Gelişmiş eğitim teknolojileri (simülatörler, maketler vb.) ve araç-gereçlerin bulunduğu mesleki beceri uygulama laboratuvarlarının olmaması
Sağlık Bilimleri Fakültesi bünyesinde bölüm olmaktan çıkarak Hemşirelik Fakültesi olması	Araştırma ve projelere ayrılan mali desteklerin az olması
Öğrencilere yönelik kariyer planlama ve iş olanakları ile ilgili etkinliklere önem verilmesi	Öğretim elemanı sayısının az olması ve öğretim elemanı başına düşen öğrenci sayısının fazla olması
Mezunların iş bulma olasılığının yüksek olması	Okul binasının olmaması ve çalışma alanlarının fiziksel özelliklerinin ve kapasitesinin yetersiz olması
Ulusal ve uluslararası standartlara uygun, kaliteli eğitime önem veren lisans ve lisansüstü programlarının varlığı	Değişim programları kapsamında, öğretim elemanı ve öğrencilerin uluslararası dolaşım hareketliliğinin yetersizliği
Fakültenin merkez kampüste olması ve erişilebilirliğinin kolay olması	Dersliklerin, seminer odalarının yeterli olmaması, fakülte öğretim elemanlarının öğrencilerle ders dışı aktiviteler ve toplantılar için uygun mekan bulamaması
Öğretim elemanlarının yaptıkları bilimsel faaliyetlerin olması	Okulun fiziki koşullarının sınırlı olması
Öğrencilerin öğretim elemanları ile birlikte, üniversite hastanesi, şehir hastanesi gibi büyük kurumlarda ve diğer kurumlarda uygulama yapma imkanlarının olması	Mali imkânların yetersizliği
Öğrenci topluluklarına ve planlanan etkinliklere okul yönetiminin ve öğretim elemanlarının destek vermesi	Disiplinler arası iş birliğinin yetersiz olması
Öğrencilerle kahvaltı, piknik, yemek, oyun, gezi gibi sosyal etkinliklerin yapılması	Uluslararası iş birliği projelerinin istenilen düzeyde olmaması

Tablo 15. Fırsatlar ve tehditler

Dış Çevre	
Fırsatlar	Tehditler
Hemşirelikte kariyer seçeneklerin çeşitliliği	Fakülte binasında laboratuvar olmaması ve uygulamada kullanılacak maketlerin eksikliği nedeniyle öğrencilerin klinik uygulamaya yeterli hazırlığın yapılamaması
Bilimsel araştırmaların ve projelerin üniversite tarafından desteklenmesi	Yurt dışına yerleşme isteğinin öğrenciler arasında giderek yaygınlaşması
Mezunların iş bulma oranının yüksek olması	Hemşirelik mesleğinin icrasını, istihdamını ve gelişimini olumsuz etkileyebilecek politikalar
Ulusal ve uluslararası öğrenci ve öğretim elemanı değişim programlarının (Erasmus, Farabi ve Mevlana Değişim Programları vb.) olması	Öğrenci kontenjanlarının okulun fiziki koşulları ve öğretim elemanı sayısına göre çok fazla olması
Üniversite kütüphanesinin ve veritabanının lisans/lisansüstü öğrencilerin ve akademik/idari personelin ihtiyaçlarına cevap verecek nitelikte olması	

5. GELECEĞE BAKIŞ

Hemşirelik Fakültesi Kalite Yönetim Sistemi çerçevesinde, yeniliklere açık, sürdürülebilir akademik standartlara ulaşmış nitelikli eğitim-öğretim vermeyi, bilim ve teknolojiye yararlanarak bilimsel araştırma yapmayı ve toplumun ihtiyaçlarını karşılayan çözümler üretebilmeyi, etkin, duyarlı ve uluslararası alanda rekabetçi olmayı, üstün performansa odaklanmayı, paydaşları ile sürekli iyileşmeyi ve gelişmeyi benimsemiştir. Bu bağlamda, Hemşirelik Fakültesi Politikaları altı ana başlıkta toplanmıştır.

5.1.Eğitim ve Öğretim Politikası

Bireyin ve toplumun sağlığını koruyan ve iyileştiren, sağlıkla ilgili sorunları tanımlayıp çözebilen, bilimsel ve eleştirel düşünebilen, etik ilkelere ve güçlü iletişime sahip; yaşamın her alanında bilgi teknolojilerini kullanabilen ve yaşam boyu öğrenmeyi hedefleyen; bilimsel gelişmelere katkıda bulunacak ve öncülük edecek, araştırmacı, farkındalıkları yüksek ve yüksek ahlaki değerlere sahip; multidisipliner çalışma hayatında uyum içinde çalışabilen, kendine güvenen, lider ruhlu nitelikli hemşire yetiştirmektir.

Uluslararası standartlar temelinde, ulusal ve küresel ihtiyaçlar doğrultusunda eğitim-öğretim süreçlerini güncelleyen; eğitimin kalitesini ileriye taşımak için dış paydaş katılımını destekleyen ve sonuçlarını takip eden; eğitim-öğretim süreci içerisinde öğrenci temsiliyetinin en üst düzeyde tutulmasını sağlayan, bilimsel faaliyetlerin yanında sosyal, kültürel ve sportif faaliyetler ile öğrencileri destekleyen; mezunlarıyla sürekli iletişim halinde olan; akademik ve idari kadrosunu güçlendiren ve öğrenci-akademisyen-idari personel arasındaki uyumu ve koordinasyonu artıracak girişimlerde bulunan bir fakülte olmaktır.

5.2.Uluslararasılaşma Politikası

Yurtdışı üniversitelerle bilimsel, sosyal, kültürel ve araştırma iş birliğini artırmak, hemşirelik alanında yapılan kaliteli yayınlarla üniversitemizin ve ülkemizi temsil etmek en önemli politikalardan biridir. Uluslararasılaşmaya katkı sağlayacak hemşirelik alanındaki proje, burs, fon, patent gibi yurt dışı kurumlarla işbirlikli yürütülen çalışmalarını desteklemek, uluslararası burs, fon ve projelere başvurulmasını teşvik etmek fakülte olarak çabalarımız arasındadır. Öğrencilerin, akademik ve idari personelin değişim programlarından faydalanmalarını desteklemek ve yapılan işbirliği-anlaşma sayısını artırmak, uluslararası öğrencilerin eğitim-öğretim faaliyetlerinde ihtiyaçlar doğrultusunda gerekli düzenlemeler/iyileştirmeler yapmak politikalarımız arasındadır. Değişim programı ile gelen öğrenciler için yabancı dilde eğitim veren bir kurum olmak, sağlık ve hemşirelik ile ilgili

uluslararası kongreler düzenleyerek uluslararasılaşmayı artırmak uluslararası politikalarımız hedefleridir.

5.3.Toplumsal Katkı Politikası

Fakültemiz toplumsal katkı politikası doğrultusunda toplumun sağlık ve sosyal alanlarına ilişkin ihtiyaç ve önceliklerini belirlemek ve bunların giderilmesine yönelik faaliyetlere öncülük etmek, toplumsal katkı faaliyetlerini paydaşlarla daha geniş alana yaymak hedeflenmiştir. Her bireyin veya kesimin nitelikli sağlık hizmetini alması noktasında girişimde bulunmak, sosyal sorumluluk bilinci ve toplumsal duyarlılığı yüksek, çevresine ve ekolojik sorunlara karşı hassas öğrenciler yetiştirilmesi için eğitim-öğretim süreçlerini yenileyen bir fakülte olmaktır politika hedeflerimiz arasındadır.

5.4.Araştırma Politikası

Fakültemiz araştırma politikası kapsamında nitelikli bilimsel çalışmalar yürütmek, ulusal ve uluslararası ortak projeler yürütmek, öğrenci ve öğretim elemanlarının bilimsel başarılarını desteklemek, lisansüstü programlar aracılığı ile hemşirelik uygulamalarını geliştiren bilimsel araştırmalar yapmak, öğretim elemanlarının profesyonel gelişimine yönelik ulusal ve/veya uluslararası bilimsel etkinliklere ve eğitimlere katılımını desteklemek, fakülte içerisinde geliştirdiği idari yapılanma ile Araştırma-Geliştirme çalışmalarının bütüncül bir bakış açısıyla yürütülmesini sağlamak, araştırma çıktılarını ve kazanımlarını düzenli performans ölçümleriyle izleyen, değerlendiren ve sürekli iyileştirmeyi hedefleyen bir anlayış geliştirmek yer almaktadır.

5.5.Kalite Politikası

Fakültemiz kalite politikası kapsamında stratejik yönetiminin bir parçası olarak vizyon ve misyonu doğrultusunda kurum kültürünü ve kurumsallaşmayı güçlendirmek, vizyonunu güçlendirecek ulusal ve uluslararası düzeyde bilimsel araştırmalar ve projeler yürütmek hedeflenmiştir. Eğitim ve öğretim kalitesini artırmak, öğrenci gelişimini desteklemek, eğitim faaliyetlerini çağın gereksinimlerine ve gelişen teknolojiye uygun iyileştirmek, toplumun değişen sağlık gereksinimleri doğrultusunda koruyucu, tedavi edici ve rehabilite edici gibi hemşirelik uygulamaları eğitimine yönelik niteliği artırmak, öğrenci, öğretim elemanı ve tüm paydaşların memnuniyet ve aidiyet duygusunu geliştirmek ve artırmaktır politikalarımızdandır.

5.6.Sürdürülebilirlik Politikası

Fakültemiz, Birleşmiş Milletler Sürdürülebilir Kalkınma Amaçları doğrultusunda başta nitelikli eğitim, sağlıklı ve kaliteli yaşamı artırmak, toplumsal cinsiyet eşitliğini sağlamak, eşitsizlikleri azaltmak, iklim ve çevre konusunda farkındalığı artırmaya yönelik çalışmalar yürütmektedir.

5.7.Temel Değerler

Hemşirelik Fakültesi ulusal ve uluslararası düzeydeki amaç ve hedeflerini gerçekleştirirken aşağıdaki ilke ve değerlerle bağlıdır:

- Eşitlik,
- Liderlik,
- Toplumsal Yararlılık,
- Evrensellik,
- Katılımcılık,
- Sorumluluk,
- Güvenirlilik,
- Adalet,
- Yenilikçilik ve Yaratıcılık,
- Gerçeklik,
- Bilimsellik,
- Araştırmacılık,
- Şeffaflık, Çağdaşlık, Çevre Bilinci, Kalite ve Verimlilik

6. HEMŐİRELİK FAKÜLTESİ FARKLILAŐMA STRATEJİSİ

Hemőirelik Fakóltesi, lisans ve lisansüstü eğitimde öğrenci odaklı eğitim anlayışını benimseyen, eğitim ve öğretim faaliyetlerini sürdürürken, araştırma ve topluma hizmet görevlerini de kanıta dayalı araştırma sonuçları doğrultusunda gerçekleőtiren, ulusal ve uluslararası alanda disiplinler arası işbirliğini benimseyen bir fakóltedir. Bu bağlamda fakóltemizde yıllar içinde yapılan bilimsel araőtırmaların ve projelerin nitelięi ve nicelięi ile alınan atıf sayıları ve ödülleri artış göstermektedir. Hemőirelik Fakóltesi olarak, saęlık alanı ve hemőirelikle ilgili politikaların oluşturulmasına ilişkin çalışmalarında yer almak, toplumun saęlık düzeyini yükseltmeye yönelik projeler planlamak, hemőirelik eğitimi nitelięini yükseltmek için ulusal ve uluslararası meslek örgütleriyle işbirliği geliőtirmek ve kültürlerarası saęlık bakımının geliőtirilmesine yönelik etkinliklerde bulunmak geleceęe dönük hedeflerimizdir. Fakóltemiz, her türlü fiziksel alan sınırlılıęına rağmen, eğitim ve öğretimi en iyi şekilde yürütmeyi başarmaktadır. Ayrıca deneyimli, dinamik ve motive akademik kadrosu ile yürüttüęü eğitim-öğretim ve araştırma faaliyetleri ile alanında örnek olmaktadır. Ayrıca fakóltemiz dezavantajlı, kırılgan ve az temsil edilen grupların (engelli, yoksul, azınlık, göçmen vb.) eğitim olanaklarına erişimi eşitlik, hakkaniyet, çeőtlilik ve kapsayıcılık gözetilerek saęlanmaktadır. Fakóltemiz 2023 Yılı Mekanda Eriőebilirlik Ödülü kapsamında Turuncu Bayrak almıőtır

7. HEMŐİRELİK FAKÜLTESİ SÜRDÜRÜLEBİLİRLİK POLİTİKASI

Fakültemiz, Birleşmiş Milletler Sürdürülebilir Kalkınma Amaçları doğrultusunda başta nitelikli eğitim, sağlıklı ve kaliteli yaşamı artırmak, toplumsal cinsiyet eşitliğini sağlamak, eşitsizlikleri azaltmak, iklim ve çevre konusunda farkındalığı artırmaya yönelik çalışmalar yürütmektedir. Bu amaçlar doğrultusunda, Hemşirelik Fakültesi bilimsel faaliyetlerin yanı sıra öğrencileri, akademik ve idari personeli ve hemşirelik mesleğinin misyonu gereği toplumu, sürdürülebilirlik konusunda bilinçlendirmeyi hedeflemektedir. Bu kapsamda teorik ve klinik eğitim ortamlarında geri dönüşüm kutularını kullanmaya önem verilerek “Sorumlu Üretim ve Tüketim” başlığına uygun hareket edilmektedir. Fakültemizde çevreye duyarlı, eşitlikçi, adaletli bir anlayış hakimdir. Toplum sağlığını korumayı ve geliştirmeyi misyon edinmiş hemşireler yetiştirmeyi hedefleyen fakültemiz, eğitim-öğretim müfredatında da sürdürülebilirlik konularına yer vermektedir. Ayrıca sürdürülebilirlik kapsamında yapılan projelere de destek vermektedir. Sürdürülebilirlik hedefleri kapsamında uygulamaların geliştirilmesi için iç ve dış paydaşlarla da düzenli olarak görüşmelerin yapılması benimsenmiştir.

8. STRATEJİ GELİŞTİRME

Hedef Kartı 1.1.

Amaç (A1)	Eğitim-Öğretim Faaliyetlerini Geliştirmek ve Kalitesini Artırmak						
Hedef (H1.1)	Fakülte derslik ve laboratuvar imkânlarının geliştirilmesi						
Performans Göstergeleri	Hedefe Etkisi (%)	Plan Dönemi Başlangıç Değeri	2024	2025	2026	İzleme Sıklığı	Raporlama Sıklığı
Teknolojik Donanımlı Derslik sayısı	60	-	- (Fakültemizde derslik bulunmamaktadır. Merkezi derslikler kullanılmaktadır.)	-	-	6 ayda bir	Yılda bir
Laboratuvar sayısı	20	-	0	-	-	6 ayda bir	Yılda bir
Öğrenci Okuma odası sayısı	20	-	0	-	-	6 ayda bir	Yılda bir
Sorumlu Birim	<ul style="list-style-type: none">• Dekanlık• Sorumlu Dekan Yardımcısı• Birim Yöneticisi						
İş birliği yapılacak birimler	<ul style="list-style-type: none">• Kütüphane ve Dokümantasyon Daire Başkanlığı, Yapı İşleri ve Teknik Daire Başkanlığı, Strateji ve Geliştirme Daire Başkanlığı						
Riskler	<ul style="list-style-type: none">• Binanın fiziki yapısının uygun olmaması• Kamu zararı oluşması						
Stratejiler	<ul style="list-style-type: none">• Derslik ve laboratuvarları modern çağa uygun hale getirmek• Bilgisayar, projeksiyon vs. cihazların sürekli kullanılabilirliğini sağlamak, çağa uygun güncel hale getirmek ve sayısını artırmak• Öğrencilerin daha rahat çalışabilmeleri için uygun ortam sağlamak						
Maliyet tahmini							
Tespitler	<ul style="list-style-type: none">• Maddi imkân yetersizliği• Öğrencilerin sunulan imkânları kullanmaması veya yeterli özeni göstermemesi						
İhtiyaçlar	<ul style="list-style-type: none">• Üniversite tarafından ekonomik desteğin sağlanması• İlgî ve denetimin sağlanması						

Hedef Kartı 1.2

Amaç (A1)	Eğitim-Öğretim Faaliyetlerini Geliştirmek ve Kalitesini Artırmak						
Hedef (H1.2)	Eğitimde ve öğretimde eksikliklerin belirlenerek iyileştirilmelerin yapılması						
Performans Göstergeleri	Hedef Etkisi (%)	Plan Dönemi Başlangıç Değeri	2024	2025	2026	İzleme Sıklığı	Raporlama Sıklığı
Fakülte Yönetim-Öğrenci Buluşmaları	20		2	2	2	6 ayda bir	Yılda bir
Öğretim Elemanı Sayılarının Artırılması	40		4	6	6	6 ayda bir	Yılda bir
Eğitim iyileştirilmesini için yapılan ders anketlerindeki memnuniyet seviyesi	20		-	78	80	6 ayda bir	Yılda bir
Eğitim iyileştirilmesini için yapılan Dış Paydaş anketlerindeki memnuniyet seviyesi	20		-	70	75	6 ayda bir	Yılda bir
Sorumlu Birim	<ul style="list-style-type: none"> • Dekanlık • Sorumlu Dekan Yardımcısı • Birim Yöneticisi 						
İş birliği yapılacak birimler	<ul style="list-style-type: none"> • Akademik birimler, Personel Daire Başkanlığı 						
Riskler	<ul style="list-style-type: none"> • Öğrencilerin toplantılara katılamamaları • İstenilen verimin alınmaması. • Akademik personelin ayrılması (emeklilik, nakil vs.) 						
Stratejiler	<ul style="list-style-type: none"> • Öğrencilerin beklentileri ve ihtiyaçları doğrultusunda fikirler almak • Toplantılarda sorunların çözümü ve iyileştirmeler adına verim almak • Her bölümün öğrenci temsilcilerinin seçilerek Fakülte Öğrenci Temsilcisi seçmek ve yönetime dahil etmek • Akademik kadronun güçlü kalmasını sağlayarak, öğrenci başına düşen öğretim elemanı unvan dağılımı (Profesör, doçent vs.) sayısının yüksek olmasını sağlamak 						
Maliyet tahmini							
Tespitler	<ul style="list-style-type: none"> • Öğrencilerin toplantılara katılamaması • Toplantılarda öğrencilerden istenilen verim alınmaması • Akademik personel sayısının yetersizliği 						
İhtiyaçlar	<ul style="list-style-type: none"> • Toplantı gün ve saatlerinin öğrencilere önceden bildirilmesi • Toplantılarda verim alınabilmesi için öğrencilerin bilgilendirilmesi • Araştırma görevlilerinin nitel ve nicel olarak geliştirilmesini sağlamak 						

öğretimde eksikliklerin belirlenerek iyileştirilmelerin yapılması

Hedef Kartı 1.3

Amaç(A1)	Eğitim-Öğretim Faaliyetlerini Geliştirmek ve Kalitesini Artırmak						
Hedef (H1.3)	Öğrencilerin gelişimlerini desteklemek, ulusal ve uluslararası değişim programına katılan öğrenci sayısını artırmak						
Performans Göstergeleri	Hedefe Etkisi (%)	Plan Dönemi Başlangıç Değeri	2024	2025	2026	İzleme Sıklığı	Raporlama Sıklığı
Erasmus Programına katılan öğrenci sayısı	60	-	2	2	3	6 ayda bir	Yılda bir
Farabi Programına katılan öğrenci sayısı	20	-	1	1	1	6 ayda bir	Yılda bir
Mevlâna Programına katılan öğrenci sayısı	20	-	1	1	1	6 ayda bir	Yılda bir
Sorumlu Birim	<ul style="list-style-type: none">• Dekanlık• Sorumlu Dekan Yardımcısı• Birim Yöneticisi						
İş birliği yapılacak birimler	<ul style="list-style-type: none">• Akademik birimler						
Riskler	<ul style="list-style-type: none">• Öğrencileri yönlendirecek Akademik personelin yoğun iş yükü ile veriminin azalması ve istenilen katılımın sağlanamaması• Öğrencilerin farklı programlara ilgisinin az olması• Yeterli bilgilendirme ve yönlendirme yapılamaması• Küresel salgın, afet, terör vb. mücbir sebeplerle uluslararası dolaşım ve iş birliğinin sınırlanması• Ekonomik sorunlar• Yabancı dil yetersizliği						
Stratejiler	<ul style="list-style-type: none">• Öğrencileri ulusal ve uluslararası değişim programlarına yönlendirmek• Farklı programların ders müfredatını iyileştirmek• Çift anadal ve yan dal programları ile ilgili bilgilendirme yapılarak nitelikli ve başarılı öğrencileri programlara özendirmek• Bölümlerin fakültenin farklı bölümleri ve farklı fakültelerin tanıtımını yaparak başarılı öğrencilerin tercih etmesini sağlamak						
Maliyet tahmini							
Tespitler	<ul style="list-style-type: none">• Akademik personelin iş yoğunluğundan dolayı istenilen düzeyde danışmanlık hizmetinin verilememesi• Değişim programları ile ders uyumsuzluğu• Dil yetersizliği						
İhtiyaçlar	<ul style="list-style-type: none">• Akademik kadroların nicelik ve nitelik olarak geliştirilmesi• Farklı programların tanıtımının yapılması• Erasmus programı sayısını artırmak						

Hedef Kartı 1.4

Amaç(A1)	Eğitim-Öğretim Faaliyetlerini Geliştirmek ve Kalitesini Arttırmak						
Hedef (H1.4)	Uzaktan eğitimi desteklemek.						
Performans Göstergeleri	Hedefe Etkisi (%)	Plan Dönemi Başlangıç Değeri	2024	2025	2026	İzleme Sıklığı	Raporlama Sıklığı
PG 1.6.1 Uzaktan eğitim ile veren ders sayısı	100	3	3	4	5	6 ayda bir	Yılda bir
Sorumlu Birim	<ul style="list-style-type: none">• Dekanlık• Sorumlu Dekan Yardımcısı• Birim Yöneticisi						
İş birliği yapılacak birimler	<ul style="list-style-type: none">• Akademik birimler, Uzaktan Eğitim Merkezi (UZEM)						
Riskler	<ul style="list-style-type: none">• Uzaktan eğitim için gerekli alt yapının oluşturulamaması• Teknik aksaklıklar• Öğrencinin yeteri kadar verim alamaması						
Stratejiler	<ul style="list-style-type: none">• Ortak zorunlu dersler, bazı seçmeli dersler ve lisansüstü derslerin uzaktan eğitim ile verilerek öğrencilerin derse ulaşımını kolaylaştırmak						
Maliyet tahmini							
Tespitler	<ul style="list-style-type: none">• İnternet kesintisi ile derslerden verim alınamaması• Sınavlarda mağduriyet yaşanması						
İhtiyaçlar	<ul style="list-style-type: none">• Uzaktan Eğitim Merkezi (UZEM) ile iş birliği yapılarak problemlerin çözülmesi						

Hedef Kartı 2.1

Amaç(A1)	Ulusal ve Uluslararası Düzeyde Araştırma Faaliyetlerini Artırmak						
Hedef (H2.1)	Ulusal ve Uluslararası düzeyde yapılan nitelikli bilimsel yayın sayısının artırılması						
Performans Göstergeleri	Hedefe Etkisi (%)	Plan Dönemi Başlangıç Değeri	2024	2025	2026	İzleme Sıklığı	Raporlama Sıklığı
Uluslararası Yayın ve atıf sayısı	60		20	25	25	6 ayda bir	Yılda bir
Ulusal Yayın ve atıf sayısı	40		10	13	15	6 ayda bir	Yılda bir
Sorumlu Birim	<ul style="list-style-type: none">• Dekanlık• Sorumlu Dekan Yardımcısı• Birim Yöneticisi						
İş birliği yapılacak birimler	<ul style="list-style-type: none">• Akademik birimler, BAP, TÜBİTAK, Strateji Geliştirme Daire Başkanlığı						
Riskler	<ul style="list-style-type: none">• Yayın yapabilmek için gerekli olan kaynakların sınırlı olması• Salgın gibi beklenmedik kısıtlayıcı faktörlerin ortaya çıkması						
Stratejiler	<ul style="list-style-type: none">• Yurt dışında bulunan bilim insanları ile iş birliği yapılması, bu bilim insanlarının araştırma ve derslere katılmak üzere Fakültemize gelmesinin sağlanması• Yurt dışından öğretim üyeleri davet edilerek seminer, söyleşi vb. etkinlikler düzenlemek• Akademisyenlerin yayın yapma konusunda motive olması ve araştırma ve akademik yazarlık konularında sürekli desteklenmesi						
Maliyet tahmini	<ul style="list-style-type: none">•						
Tespitler	<ul style="list-style-type: none">• Maddi imkân yetersizliği						
İhtiyaçlar	<ul style="list-style-type: none">• Akademik personelin teşvik ve motivasyonunun sağlanması						

Hedef Kartı 2.2

Amaç(A1)	Ulusal ve Uluslararası Düzeyde Araştırma Faaliyetlerini Artırmak						
Hedef (H2.2)	Ulusal ve Uluslararası düzeyde yapılan nitelikli bilimsel proje sayısının artırılması						
Performans Göstergeleri	Hedef Etkisi (%)	Plan Dönemi Başlangıç Değeri	2024	2025	2026	İzleme Sıklığı	Raporlama Sıklığı
Bilimsel proje sayısı	60		2	2	2	6 ayda bir	Yılda bir
Devam eden bursiyer sayısı	20		1	1	1	6 ayda bir	Yılda bir
Uluslararası proje sayısı	20		2	1	1	6 ayda bir	Yılda bir
Sorumlu Birim	<ul style="list-style-type: none"> • Dekanlık • Sorumlu Dekan Yardımcısı • Birim Yöneticisi 						
İş birliği yapılacak birimler	<ul style="list-style-type: none"> • Akademik birimler, BAP, TÜBİTAK, Strateji Geliştirme Daire Başkanlığı 						
Riskler	<ul style="list-style-type: none"> • Öğrencilerin Projeleri yürütememesi veya bitirememesi • Proje kaynaklarının kısıtlanması • Salgın gibi beklenmedik kısıtlayıcı faktörlerin ortaya çıkması 						
Stratejiler	<ul style="list-style-type: none"> • Birçok bilimsel faaliyet (BAP, TÜBİTAK vs.) ile öğrencileri projelere dahil ederek bursiyer öğrenci sayısını artırmak • Yurt dışında bulunan bilim insanları ile iş birliği yapılması, bu bilim insanlarının araştırma ve derslere katılmak üzere Fakültemize gelmesinin sağlanması • Avrupa Birliği Projelerine Başvuruların özendirilmesi ve teşvik edilmesi • Bölümlerin anlaşma yaptığı yurt dışı üniversite sayısını artırması • Yurt dışından öğretim üyeleri davet edilerek seminer, söyleşi vb. etkinlikler düzenlemek 						
Maliyet tahmini	<ul style="list-style-type: none"> • 						
Tespitler	<ul style="list-style-type: none"> • Ekonomik sorunlar sebebiyle projelerin sekteye uğraması • Maddi imkân yetersizliği 						
İhtiyaçlar	<ul style="list-style-type: none"> • Bilimsel Projelerin artması için maddi desteğin sağlanması • Öğrencilerin teşvik edilerek motivasyonunun artırılması • Yabancı ülkelere iş birliği içerisinde yapılan proje sayılarının artırılmasının sağlanması • Projeler için gerekli maddi imkânın sağlanması için Üniversiteye talepte bulunulması • Akademik personelin teşvik ve motivasyonunun sağlanması 						

Hedef Kartı 2.3

Amaç(A3)	Ulusal ve Uluslararası Düzeyde Araştırma Faaliyetlerini Artırmak						
Hedef (H2.3)	Uluslararası araştırmacı hareketliliği sayısının artırılması						
Performans Göstergeleri	Hedef Etkisi (%)	Plan Dönemi Başlangıç Değeri	2024	2025	2026	İzleme Sıklığı	Raporlama Sıklığı
Değişim programı kapsamında anlaşma yapılan yurt dışı üniversite sayısı	30	-	4	5	6	6 ayda bir	Yılda bir
Gelen uluslararası araştırmacı personel sayısı	30	-	-	1	1	6 ayda bir	Yılda bir
Giden uluslararası araştırmacı personel sayısı	40	-	1	2	2	6 ayda bir	Yılda bir
Sorumlu Birim	<ul style="list-style-type: none"> • Dekanlık • Sorumlu Dekan Yardımcısı • Birim Yöneticisi 						
İş birliği yapılacak birimler	• Akademik Birimler, Sağlık Kültür ve Spor Daire Başkanlığı, Dış Paydaşlar						
Riskler	<ul style="list-style-type: none"> • Ekonomik sorunlar • Küresel salgın vb. mücbir sebeplerle uluslararası dolaşım ve iş birliğinin sınırlanması • Yabancı dil yetersizliği 						
Stratejiler	<ul style="list-style-type: none"> • Uluslararası değişim programlarının tanıtımının yapılarak nitelikli öğrencilerin özendirilmesini sağlamak • Bölümlerin anlaşma yaptığı yurt dışı üniversite sayısını artırmasını sağlamak • Yurt dışından öğretim üyeleri davet edilerek seminer, söyleşi vb. etkinlikler düzenlemek 						
Maliyet tahmini							
Tespitler	<ul style="list-style-type: none"> • Öğrencilerin dil yetersizliği • Değişim programları ile gönderilecek öğrenci kontenjanının yetersiz kalması • Ders içeriklerinin uyumsuzluğu 						
İhtiyaçlar	<ul style="list-style-type: none"> • Ders içeriklerinin düzenlenmesi • Değişim programlarına gelen ve giden öğrencilerin yönlendirilmesi için danışman hizmetinin iyileştirilmesi • Uluslararası anlaşmalı ülke sayısının artırılması • Uluslararası tanıtımın yapılması 						

Hedef Kartı 3.1

Amaç(A3)	Kurum Kültürü ve Kurumsallaşmayı Güçlendirmek						
Hedef(H3.1)	Birimde gerçekleştirilen sosyal ve kültürel faaliyetleri artırmak						
Performans Göstergeleri	Hedefe Etkisi (%)	Plan Dönemi Başlangıç Değeri	2024	2025	2026	İzleme Sıklığı	Raporlama Sıklığı
Sosyal ve kültürel faaliyet sayısı	100	4	6	6	7	6 ayda bir	Yılda bir
Sorumlu Birim	<ul style="list-style-type: none">• Dekanlık• Sorumlu Dekan Yardımcısı• Birim Yöneticisi						
İş birliği yapılacak birimler	<ul style="list-style-type: none">• Akademik Birimler, Strateji Geliştirme Daire Başkanlığı, Sağlık Kültür ve Spor Daire Başkanlığı, Dış Paydaşlar						
Riskler	<ul style="list-style-type: none">• Teknik aksaklıklar• Maddi imkân yetersizliği						
Stratejiler	<ul style="list-style-type: none">• Eğitim-Öğretim sürecinde çeşitli sosyal ve kültürel faaliyetleri (Gezi, tenis turnuvası, satranç turnuvası vs.) düzenleyerek öğrencinin ilgisini artırmak ve kaliteli sosyal yaşamı desteklenmek						
Maliyet tahmini							
Tespitler	<ul style="list-style-type: none">• Maddi imkân yetersizliği• Öğrencilerin ilgisinin yetersiz kalması						
İhtiyaçlar	<ul style="list-style-type: none">• Üniversiteden maddi imkânlar için talepte bulunulması• Yapılacak faaliyetlerin tanıtımının yapılması						

Hedef 3.2

Amaç(A3)	Kurum Kültürü ve Kurumsallaşmayı Güçlendirmek						
Hedef (H3.2)	Mezunların ve öğrencilerin kurumsal aidiyet duygusunu güçlendirecek etkinliklerin artırılması						
Performans Göstergeleri	Hedefe Etkisi (%)	Plan Dönemi Başlangıç Değeri	2024	2025	2026	İzleme Sıklığı	Raporlama Sıklığı
Mezunlara ve öğrencilere yönelik seminer, söyleşi vs. sayısı	50	2	2	3	3	6 ayda bir	Yılda bir
Mezunlar ve son sınıf öğrencilerini her yıl en az bir kez biraraya getirmek	50	-	1	2	2		
Sorumlu Birim	<ul style="list-style-type: none">• Dekanlık• Sorumlu Dekan Yardımcısı• Birim Yöneticisi						
İş birliği yapılacak birimler	<ul style="list-style-type: none">• Akademik Birimler, Strateji Geliştirme Daire Başkanlığı, Sağlık Kültür ve Spor Daire Başkanlığı, Dış Paydaşlar						
Riskler	<ul style="list-style-type: none">• Yapılan etkinliklere katılımın sağlanamaması• Dış paydaşlar ile irtibat kurulamaması						
Stratejiler	<ul style="list-style-type: none">• Kariyer günleri planlanarak dış paydaşlarımızla iletişim kurup öğrencilere rehberlik etmesi ve bilgilendirilmesi amacıyla etkinlikler (Seminerler, Söyleşiler vs.) düzenlenmek• Mezun Bilgi Sistemine dâhil olan mezun sayısının artırılması,• Mezun öğrencilere mezun bilgi sistemi aracılığıyla ulaşmak						
Maliyet tahmini							
Tespitler	<ul style="list-style-type: none">• Dış paydaşlar ile iletişim kurulamaması• Öğrencilerin ilgisinin yetersiz kalması						
İhtiyaçlar	<ul style="list-style-type: none">• Üniversiteden maddi imkânlar için talepte bulunulması• Yapılacak faaliyetlerin tanıtımının yapılması• Dış paydaşlar ile iletişim kurulması						

Hedef 3.3

Amaç(A3)	Kurum Kültürü ve Kurumsallaşmayı Güçlendirmek						
Hedef (H3.3)	Akademik/İdari personelin kurumsal aidiyet duygusunu ve memnuniyet düzeylerini güçlendirecek etkinliklerin artırılması						
Performans Göstergeleri	Hedefe Etkisi (%)	Plan Dönemi Başlangıç Değeri	2024	2025	2026	İzleme Sıklığı	Raporlama Sıklığı
Akademik personel ile birimden beklentileri, ihtiyaçları ve önerilerine yönelik toplantı yapılması (yılda en az 2)	40	-					
Akademik personelin uluslararası makale, proje, atıf vs başarılarının ödüllendirilmesi	40	-					
Akademik ve idari personelin birlikte katılımının sağlandığı sosyal etkinliklerin planlanması	20	-					
Sorumlu Birim	<ul style="list-style-type: none">• Dekanlık• Sorumlu Dekan Yardımcısı• Birim Yöneticisi						
İş birliği yapılacak birimler	<ul style="list-style-type: none">• Akademik Birimler, İdari Birimler						
Riskler	<ul style="list-style-type: none">• Yapılan etkinliklere katılımın sağlanamaması						
Stratejiler	<ul style="list-style-type: none">• Akademik ve idari personelin yapılan etkinliklere katılım motivasyonunu sağlamak						
Maliyet tahmini							
Tespitler	<ul style="list-style-type: none">• Akademik ve idari personelin ilgisinin yetersiz kalması						
İhtiyaçlar	<ul style="list-style-type: none">• Üniversiteden maddi imkânlar için talepte bulunulması• Yapılacak faaliyetlerin tanıtımının yapılması						

Hedef Kartı 4.1

Amaç(A4)	Toplumsal Katkıyı Artırmak						
Hedef (H4.1)	Sosyal Sorumluluk Projelerinin sayısının artırılması ve toplumsal sorunların çözümüne yönelik etkinliklere katılmak						
Performans Göstergeleri	Hedefe Etkisi (%)	Plan Dönemi Başlangıç Değeri	2024	2025	2026	İzleme Sıklığı	Raporlama Sıklığı
Sosyal Sorumluluk Proje Sayısı	60	10	2	2	2	6 ayda bir	Yılda bir
Toplumsal Sorunların Çözümüne Yönelik Etkinliklere Katılım Sayısı	40						
Sorumlu Birim	<ul style="list-style-type: none">• Dekanlık• Sorumlu Dekan Yardımcısı• Birim Yöneticisi						
İş birliği yapılacak birimler	<ul style="list-style-type: none">• Akademik Birimler, Sağlık Kültür ve Spor Daire Başkanlığı, İdari ve Mali İşler Daire Başkanlığı, Dış Paydaşlar						
Riskler	<ul style="list-style-type: none">• Yeterli mali desteğin elde edilememesi• Etkinliklere katılımın sağlanamaması						
Stratejiler	<ul style="list-style-type: none">• Birimiz tarafından yürütülen sosyal sorumluluk projelerinin niteliği ve niceliği arttırılacak.• Toplum yararına yürütülen proje ve etkinliklere hem akademisyen hem de öğrencilerin katılımının sağlanması						
Maliyet tahmini							
Tespitler	<ul style="list-style-type: none">• Katılımın sağlanamaması• Maddi imkanların sınırlı olması						
İhtiyaçlar	<ul style="list-style-type: none">• Etkinliklerin tanıtımının yapılarak katılımın olmasını sağlamak• Etkinliklerin takibinin düzenli yapılması• Üniversiteden sosyal sorumluluk projeleri çerçevesinde maddi taleplerde bulunulması						

Hedef Kartı 4.2

Amaç(A4)	Birikimlerini topluma yansıtabilen bir fakülte olmak						
Hedef (H4.2)	Üniversite, Kamu kurumları ve Sivil Toplum Kuruluşlarıyla işbirliği halinde sosyal sorumluluk projelerinin düzenlenmesi ve toplumsal farkındalık oluşturmak.						
Performans Göstergeleri	Hedefe Etkisi (%)	Plan Dönemi Başlangıç Değeri	2024	2025	2026	İzleme Sıklığı	Raporlama Sıklığı
Sosyal sorumluluk proje sayısı	100	4	2	3	4	6 ayda bir	Yılda bir
Sorumlu Birim	<ul style="list-style-type: none">• Dekanlık• Sorumlu Dekan Yardımcısı• Birim Yöneticisi						
İş birliği yapılacak birimler	<ul style="list-style-type: none">• Akademik Birimler, Sağlık Kültür ve Spor Daire Başkanlığı, İdari ve Mali İşler Daire Başkanlığı, Dış Paydaşlar						
Riskler	<ul style="list-style-type: none">• Maddi imkânların sağlanamaması• Etkinliklerin aksaması veya katılımın sağlanamaması						
Stratejiler	<ul style="list-style-type: none">• Toplum ihtiyaçları takip edilerek buna yönelik farkındalık sağlayacak proje ve etkinlikler yapılıp, sayıları artırılacaktır.						
Maliyet tahmini							
Tespitler	<ul style="list-style-type: none">• Katılımın sağlanamaması• Etkinliklerin aksaması• Etkinlik zamanının takip edilememesi• Maddi imkân yetersizliği						
İhtiyaçlar	<ul style="list-style-type: none">• Etkinliklerin tanıtımının yapılarak katılımın olmasını sağlamak• Etkinliklerin takibinin düzenli yapılması• Dış paydaşlarla iletişimin sağlanması• Üniversiteden maddi olarak sağlanması için talepte bulunulması						

9. İZLEME VE DEĞERLENDİRME

Stratejik Plan Komisyonu, Hemşirelik Fakültesi 2024-2028 Stratejik Planında yer alan amaç ve hedefleri gerçekleştirmeye dönük proje ve faaliyetlerin izlenmesinden sorumludur. Belirlenen hedeflere ulaşıp ulaşılamadığı performans göstergelerinin değerlendirilmesi sonucunda takip edilecektir ve yıllık olarak raporlanacaktır. Hedeflere ulaşma sürecinde ortaya çıkan durumlar değerlendirilecek ve çözüm önerileri oluşturulacak ve yönetime sunulacaktır. Fakülte yönetimi ve diğer alt birimlerin koordineli çalışması ile hedeflere ulaşılması sağlanacaktır.